

南京圖書館

《中國近代文獻圖像》系列專題庫

2024.7.10





开放数据库



南京图书馆

ARY

江苏省古籍数字资源集成平台

首页

平台资源

服务

展厅

新闻资讯

读者中心

登录

古籍影像

联合目录

请选择

请输入内容

检索

热门搜索

杨国先生全集十...

蛾術堂集

小駕卷齋詩集三...

瘦松柏齋詩集八...

专题库

THEMATIC LIBRARY

稀见方志数据库

【江苏省古籍全文影像数据库】

清人文集数据库

2021年国家古籍数字化工程专项经费资助项目

南京图书馆官网网址: <http://www.jslib.org.cn/>



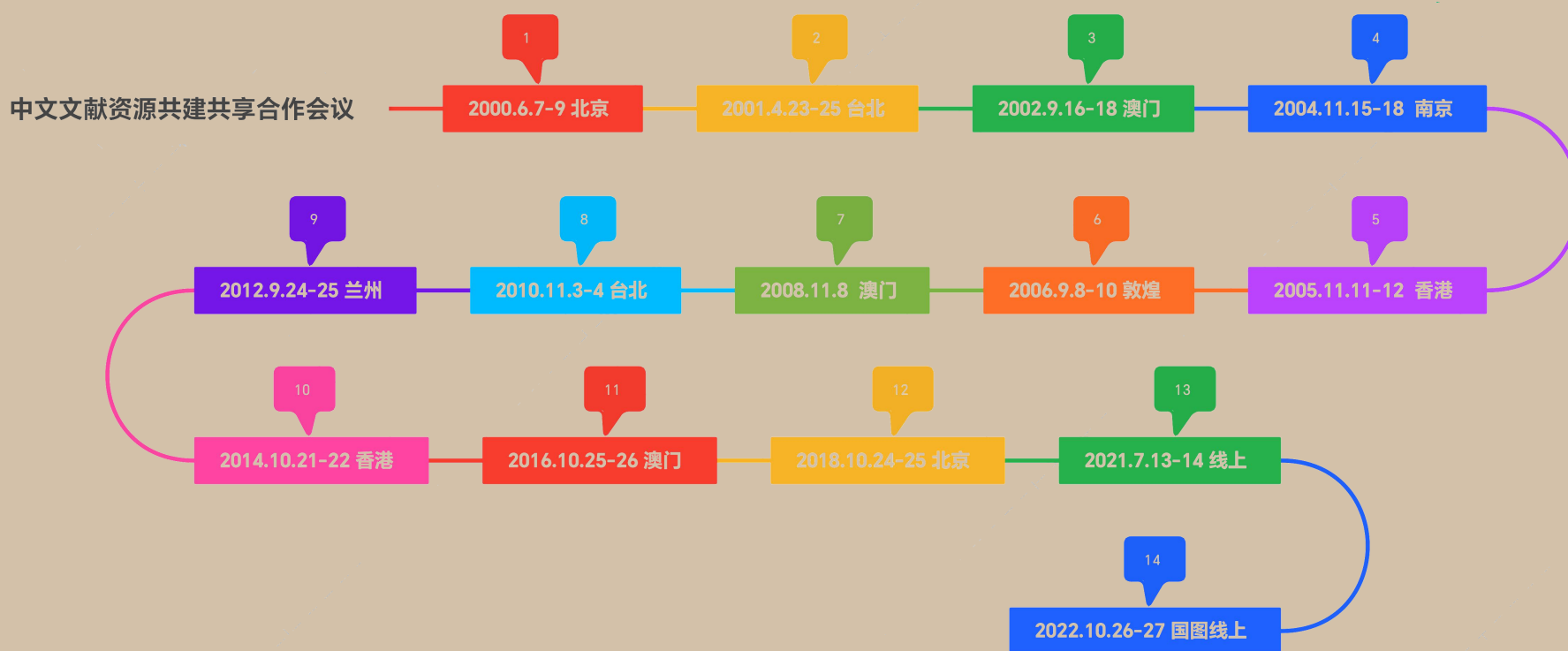
《中國近代文獻圖像》系列专题库

- 立项：第四次中文文献资源共建共享合作会议
- 内容：馆藏文献140多种



中文文献资源共建共享合作会议

- 主旨：通过具体的合作项目逐步实现中文文献资源共建共享，推动全球中文图书馆和中文资源收藏机构之间的交流与合作。





南京圖書館
NANJING LIBRARY

新報畫民新

民國外西曆 大英大報華洋每月年報 每張新報 附贈小畫報一張 凡欲閱者請向本報或各埠分銷處函購

春院和

特約名劇

劉雲雲 馬雲龍 以及其 手好戲 學演角 天賦 有各日新

Ol painting by The Gals. <景風樓詩奇胡>

Painting on tea by See Chang-Tai. 畫景亭古畫

Painting by See by See Chang-Tai. <景風樓之平北和太臨人題>

品者宜得而有容以。文資西會。胡約。且觀。三障之不一概此所化境。中國東方新藝

會術美藝畫律美 <畫景樓詩奇胡>

Painting by See Chang-Tai. 畫景亭古畫

Painting by See by See Chang-Tai. <景風樓之平北和太臨人題>

品者宜得而有容以。文資西會。胡約。且觀。三障之不一概此所化境。中國東方新藝

Ol painting by The Gals. <景風樓詩奇胡>

Painting on tea by See Chang-Tai. 畫景亭古畫

Painting by See by See Chang-Tai. <景風樓之平北和太臨人題>

品者宜得而有容以。文資西會。胡約。且觀。三障之不一概此所化境。中國東方新藝

大英大報華洋每月年報 每張新報 附贈小畫報一張 凡欲閱者請向本報或各埠分銷處函購

光復醫平報

每張大洋六分 每月一元二角 每季三元六角 每半年六元 每年十二元

廣告費另議 代辦處各埠均有

上海大舞台

THE GREAT THEATRE

新戲 新曲 新劇

行車城時

THEATRE

新戲 新曲 新劇

打金銀

張小仙 飾



此劇係張小仙之代表作，情節曲折，引人入勝。張小仙之演技，無與倫比，深受觀眾之愛戴。

春和

白鳳鳴 飾



此劇係白鳳鳴之代表作，情節曲折，引人入勝。白鳳鳴之演技，無與倫比，深受觀眾之愛戴。

春和

白鳳鳴 飾



此劇係白鳳鳴之代表作，情節曲折，引人入勝。白鳳鳴之演技，無與倫比，深受觀眾之愛戴。

兒女情

張小仙 飾



此劇係張小仙之代表作，情節曲折，引人入勝。張小仙之演技，無與倫比，深受觀眾之愛戴。

春和

白鳳鳴 飾



此劇係白鳳鳴之代表作，情節曲折，引人入勝。白鳳鳴之演技，無與倫比，深受觀眾之愛戴。

春和

白鳳鳴 飾



此劇係白鳳鳴之代表作，情節曲折，引人入勝。白鳳鳴之演技，無與倫比，深受觀眾之愛戴。

春和

白鳳鳴 飾



此劇係白鳳鳴之代表作，情節曲折，引人入勝。白鳳鳴之演技，無與倫比，深受觀眾之愛戴。

春和

白鳳鳴 飾



此劇係白鳳鳴之代表作，情節曲折，引人入勝。白鳳鳴之演技，無與倫比，深受觀眾之愛戴。

春和

白鳳鳴 飾



此劇係白鳳鳴之代表作，情節曲折，引人入勝。白鳳鳴之演技，無與倫比，深受觀眾之愛戴。

春和

白鳳鳴 飾



此劇係白鳳鳴之代表作，情節曲折，引人入勝。白鳳鳴之演技，無與倫比，深受觀眾之愛戴。

春和

白鳳鳴 飾



此劇係白鳳鳴之代表作，情節曲折，引人入勝。白鳳鳴之演技，無與倫比，深受觀眾之愛戴。

春和

白鳳鳴 飾



此劇係白鳳鳴之代表作，情節曲折，引人入勝。白鳳鳴之演技，無與倫比，深受觀眾之愛戴。



《第二次世界大戰畫報》





《良友》



南京圖書館
NANJING LIBRARY

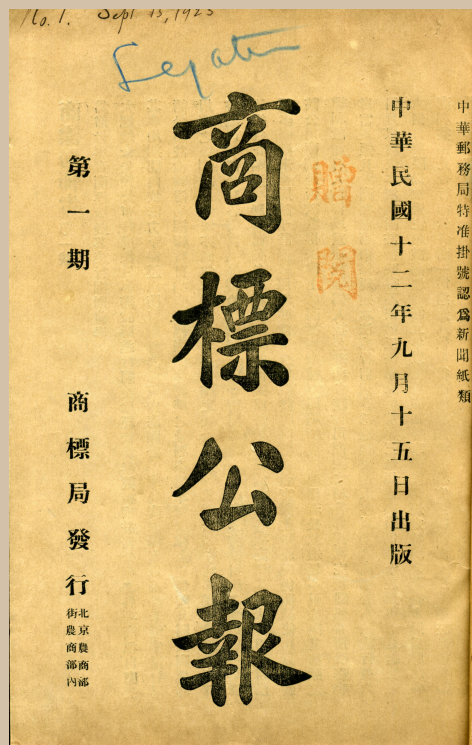




《商標公報》



南京圖書館
NANJING LIBRARY





《攝影畫報》



南京圖書館
NANJING LIBRARY

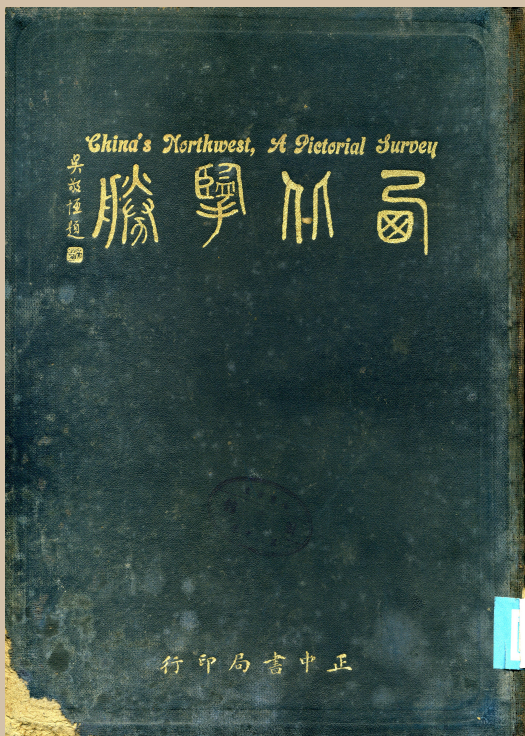




《西北攬勝》



南京圖書館
NANJING LIBRARY





《中華景象》



南京圖書館
NANJING LIBRARY

中華景象

全國攝影總集

主編 伍聯德

助理編輯
趙家璧 張沅恒
馬國亮 萬籟鳴

英文編輯
陸上之

攝 影 者
梁 得 所 張 恆
歐 陽 璞 司 徒 榮



上海北四川路
良友圖書印刷有限公司印行
民國二十三年



The National Government of China

The National Government derives its mandate from the Central Executive Committee and the Central Supervisory Committee elected by the National Congress of Kuomintang Delegates. It is to carry out all governmental policies. Building as shown here is situated on Kuo Fu Road, Nanking.



國民政府立法院
The Legislative Yuan.



國民政府考試院
The Examination Yuan

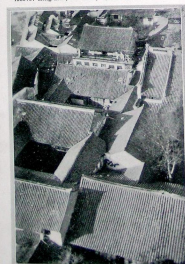
國民政府

國民政府成立於民國十四年七月一日，乃受中國國民黨之指導及監督，掌理全國政務者。上國為國民政府之大門，在南京府路。



Sonchow

Soochow
Soochow, an ancient city 52 miles by rail from Shanghai, is called the "Venice of the Far East" for its beauty and its numerous canals. It is a treaty port opened in 1826. The city includes many spots of scenic and historical interest and is thronged with tourists throughout the year. Above: Kung-mun, the newly opened gate in Soochow.



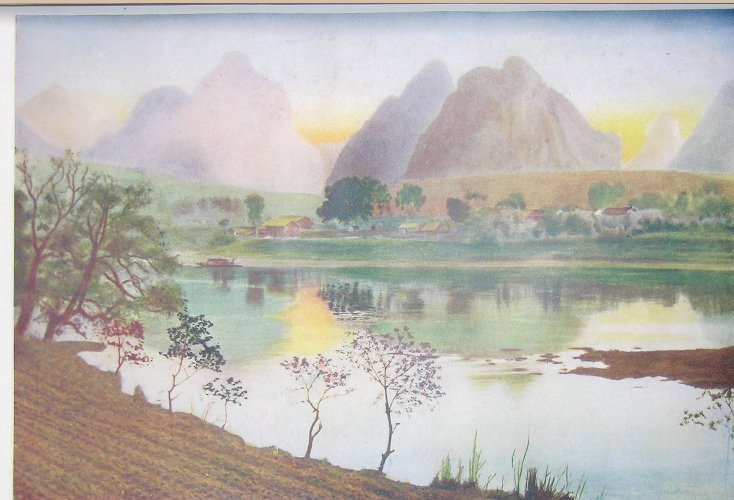
Redditors in Soochow as soon from the to
story of the Pan-en-er Pagoda.



The reconstructed road that leads from the market
center to Hoa Mien (Gate of Peace).

蘇州

蕪湖縣城周圍的數十里，舊有六門，並有
關廟、平門、金門（如上圖）等，以利交通。日寇
建設，已突破城牆，為京滬路上一大樞紐。



A Beautiful Sunset:

The Lien River at Kweiling (in Kwangsi Province) famous from olden times for its scenic beauty. Note the charming effect produced under the illumination of the setting fireball: the reflective brilliance of the river water in marked contrast against the dark hue of the hilly background. A stimulus to landscape painters, a challenge to poets and spiritual delight for all!

灘江日落

「桂林山水甲天下」，而灕江兩岸，羣峯錯秀，更靜麗絕，每當夕陽西墜，萬山盡暈，益饒畫意。



《東方畫刊》



南京圖書館
NANJING LIBRARY





一、中國近代文獻圖像數據庫

南京圖書館 制作

繁體版

中國近代文獻圖像數據庫

檢索詞： 请输入繁体字 地点： 查询

作品日期： 从 年 月 日到 年 月 日

圖 像	標 題
<input type="checkbox"/>	已故名伶王楞仙與老伶工陳德森合演《琴挑》留影
<input type="checkbox"/>	孫中山與同盟會巴黎分會會員
<input type="checkbox"/>	張百熙與京師大學堂譯學館中外教師
<input type="checkbox"/>	袁世凱、張百熙與朱啓鈴
<input type="checkbox"/>	袁世凱視察譯學館
<input type="checkbox"/>	朱啓鈴與京師大學堂譯學館教師
<input type="checkbox"/>	京師大學堂譯學館德文班學生合影
<input type="checkbox"/>	京師大學堂譯學館英文班學生合影

中國近代圖像數據庫

- 政治
- 軍事
- 經濟
- 人物
- 民國廣告
- 文化
 - 文化事業
 - 文化團體
 - 文藝團體
 - 新聞出版
 - 文藝作品
- 教育
 - 教育事業
 - 教育團體
- 法律
- 科技
- 民國建築
- 民國風俗
- 宗教
- 醫藥衛生
- 體育
- 歷史地理

1.数据库介绍

- 收录范围：
- 意义：
- 内容：



一、中國近代文獻圖像數據庫

【標題】已故名伶王楞仙與老伶工陳德霖合演《琴挑》留影

【關鍵詞】戲曲；王楞仙；陳德霖

【圖像說明】已故名伶王楞仙1898年時與老伶工陳德霖合演《琴挑》留影。

【作品日期】1898

【作品地點】

【內容創建者】

【其他責任者】



2、标引

<题名> = 已故名伶王楞仙與老伶工陳德霖合演《琴挑》留影

<关键词> = 戲曲；王楞仙；陳德霖

<版本> = 印刷

<内容摘要> = 已故名伶王楞仙1898年時與老伶工陳德霖合演《琴挑》留影。

<内容类型> = 照片

<语种> = chi

<作品日期> = 1898

<作品地點> =

<出版日期> = 1928.05.30

<出版地> = 天津

<出版者> = 北洋畫報社

<图像出处> = 北洋畫報

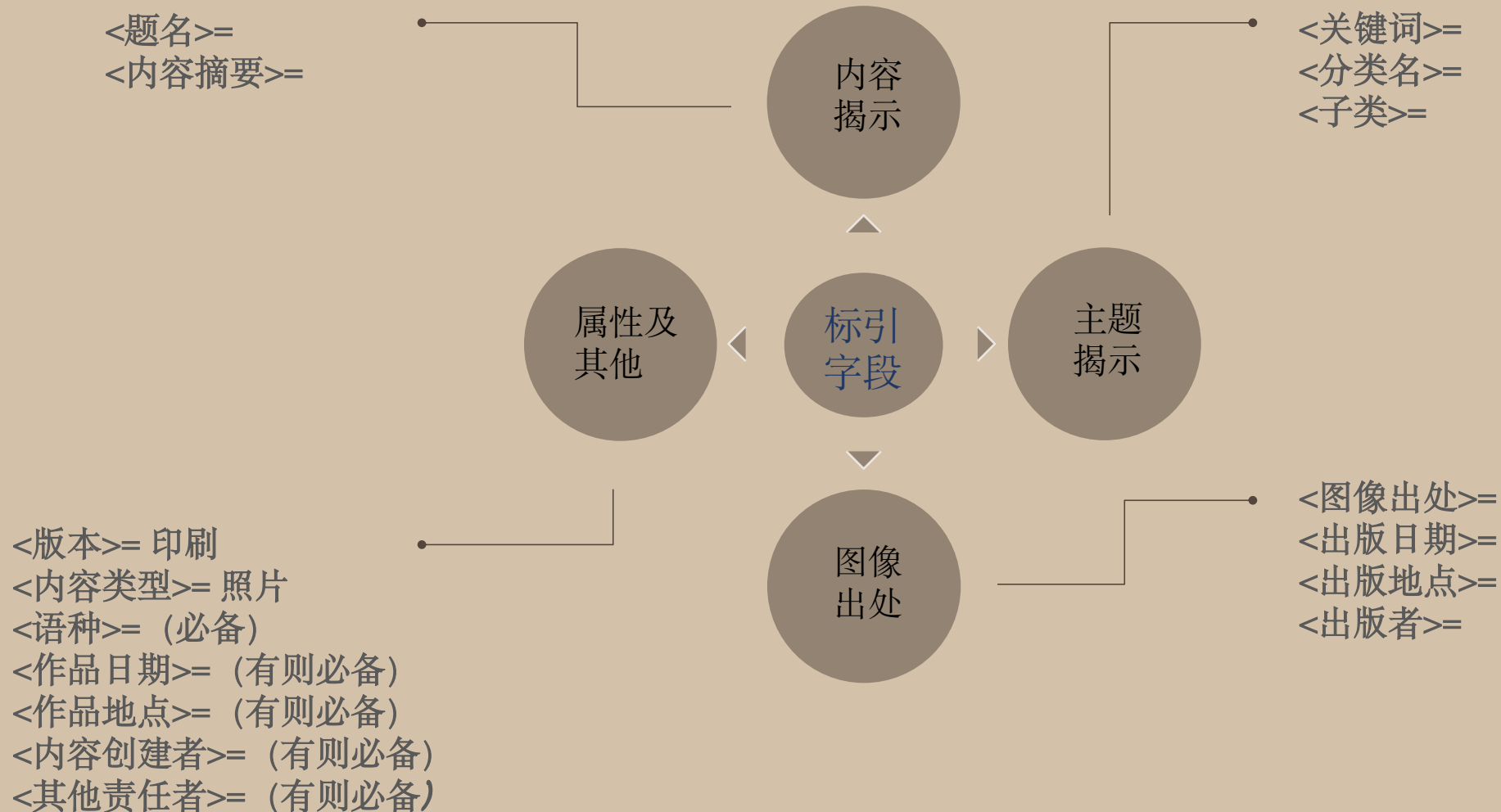
<图像> = bei/192/5-1.jpg

<分类名> = 人物

<子类> = 王楞仙；陳德霖



🔍 标引字段设置





二、抗日戰爭歷史圖庫

[首頁](#) | [日本早期侵華](#) | [局部抗戰](#) | [全面抗戰](#) | [持久抗衛](#) | [日軍侵華暴行](#) | [全民抗戰](#) | [國際關係](#) | [光輝勝利](#) | [審判戰犯](#) | [抗戰文化](#) | [抗戰大事記](#) | [抗戰人物](#)



歷史瞬間

日本早期對華侵略



1874年日本侵略臺灣 中日甲午戰爭 臺灣軍民抗日 辛丑條約 日本駐軍中國 日俄戰爭 巴黎和會 五四運動 東方會議 濟南慘案 皇姑屯事件 中村事件 萬壽山事件 地圖

局部抗戰

九一八事變 偽滿洲國 東北抗日義勇軍 東北抗聯 淞滬抗戰 長城抗戰 塘沽協定 察哈爾抗日同盟軍 華北事變 一·二九運動 綏遠抗戰 國民黨五大 日本侵華準備 西安事變 地圖 公文及手稿

全面抗戰



七七事變 平津抗戰 淞滬會戰 抗日民族統一戰線 紅軍改編 華北抗日根據地 華中抗日根據地 平漢路抗戰 津浦路抗戰 冀北抗戰 江陰封江戰役 陝甘寧邊區 南京保衛戰 華南抗日遊擊 南口戰役 平型關大捷 太原會戰 徐州會戰 台兒莊大捷 蘭封會戰 武漢會戰 花園口決堤 黃河保衛戰 皖南事變 日本侵華準備 偽蒙古聯合政府 偽政權 偽維新政府 偽華北臨時政府 汪精衛偽政權 汪精衛叛國投敵 地圖 公文及手稿

持久抗衛



敵後戰場:黃土嶺之戰 百團大戰 遊擊戰 反“掃蕩”鬥爭
正面戰場: 南昌會戰 隨索戰役 長沙會戰 桂南會戰 東宜會戰 馬當戰役 豫南會戰 上高會戰 鄭州戰役 中條山戰役
太平洋戰爭後: 國際反法戰線及中國戰區的建立 中國遠征軍入緬 常德會戰 豫湘桂戰役 浙豫會戰 鄂西會戰 地圖 公文及手稿

日軍侵華暴行



南京大屠殺 血腥屠殺 摧殘婦孺 無人區 “三光”政策 細菌戰與化學戰 狂轟濫炸 大肆劫掠 強掳勞工 奴化教育與鴉片毒害 難民 地圖 公文及手稿

全民抗戰



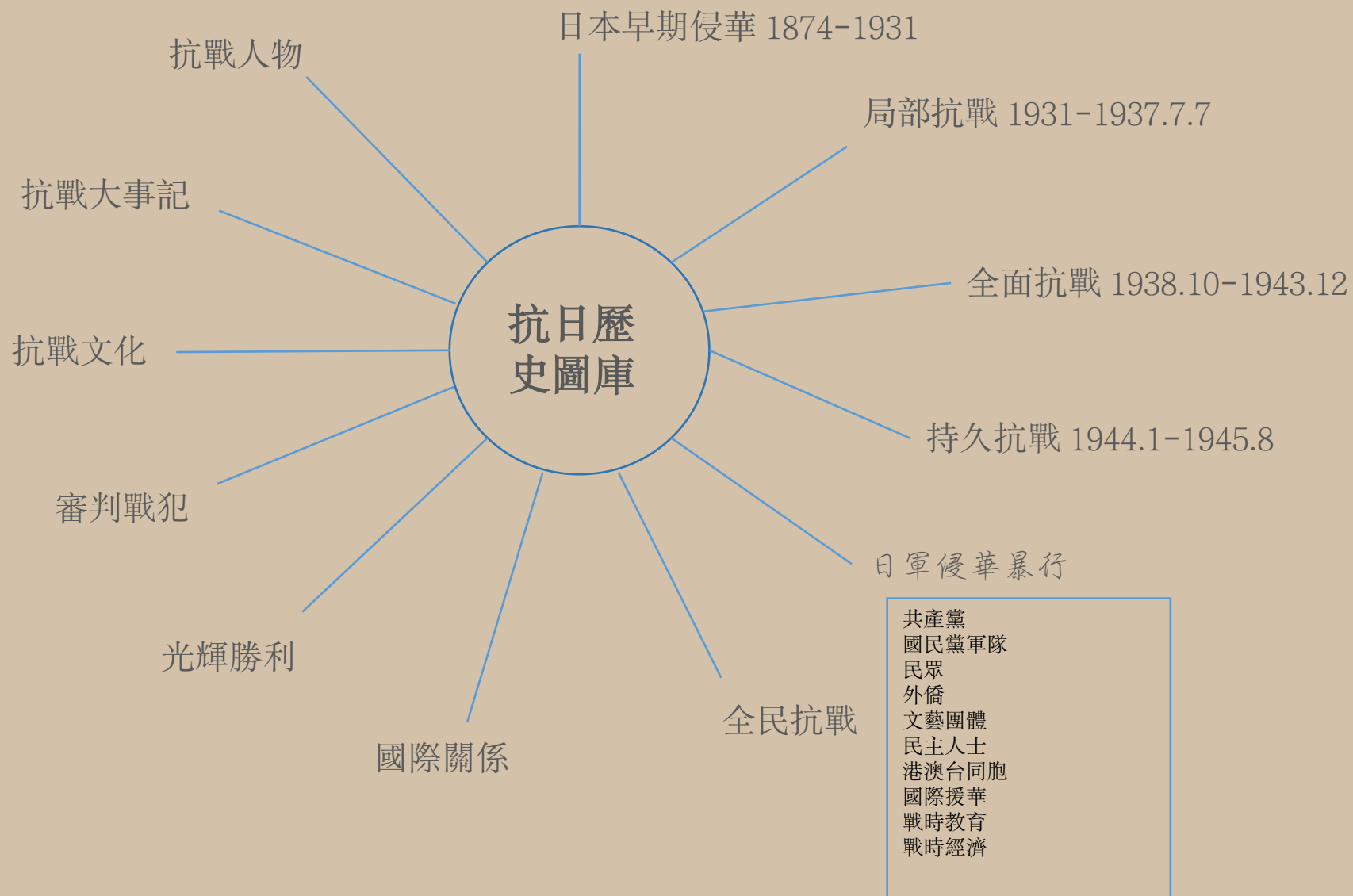
共產黨 國民黨軍隊 民眾 外僑 文藝團體 民主人士 港澳臺同胞 國際援華 戰時教育 戰時經濟 戰時生活 戰時交通 地圖 公文及手稿

1.数据库介绍

- 意义
- 内容



🔍 十二个分类





二、抗日戰爭歷史圖庫

[首頁](#) | [日本早期侵華](#) | [局部抗戰](#) | [全面抗戰](#) | [持久抗戰](#) | [日軍侵華暴行](#) | [全民抗戰](#) | [國際關係](#) | [光輝勝利](#) | [審判戰犯](#) | [抗戰文化](#) | [抗戰大事記](#) | [抗戰人物](#)



1931年日本發動九一八事變，出兵占領東北三省。隨後將溥儀挾持到東北，炮製偽滿洲國。圖為1932年3月9日，日軍炮製偽滿洲國。前排中間坐者為溥儀。

【圖像日期】1932.03.09

【圖像地點】

【圖像創建者】

【其他責任者】

【關鍵詞】偽滿洲國

日軍炮製偽滿洲國

[⏮ 上一记录](#) [⏭ 下一记录](#)

[版權聲明](#)

[使用說明](#)

[聯系我們](#)

2、标引

<题名> = 日軍炮製偽滿洲國

<关键词> = 偽滿洲國

<版本> = 印刷

<内容摘要> = 1931年日本發動九一八事變，出兵占領東北三省。隨後將溥儀挾持到東北，炮製偽滿洲國。圖為1932年3月9日，日軍炮製偽滿洲國。前排中間坐者為溥儀。

<内容类型> = 照片

<语种> = chi

<作品日期> = 1932.03.09

<出版日期> = 1995.07

<出版地> = 長春

<出版者> = 吉林人民出版社

<图像出处> = 南京大屠殺圖証

<图像> = njdts/4-002.jpg

<分类名> = 局部抗戰

<子类> = 偽滿洲國



三、百年人物



百年人物

百年人物 百年人物 百年人物

首页 政治 軍事 經濟 科學 文化 教育 體育 宗教 綜合

檢索詞：

 傅敦士 ...	 凱法蘭西...	 劉堃 ...	 劉夢錫 ...	 劉寶全 ...
 劉導 ...	 劉廣濟 ...	 劉廣濟等...	 劉漢鈞 ...	 劉漢鈞 ...
 劉伯承 ...	 劉伯承 ...	 劉伯承 ...	 劉伯承等...	 劉道生 ...

1 2 3 4 5 6 7 8 9 10 下一页 尾页

1.数据库介绍

- 内容:
- 分类:



三、百年人物



[首頁](#) [政治](#) [軍事](#) [經濟](#) [科學](#) [文化](#) [教育](#) [體育](#) [宗教](#) [綜合](#)



劉伯承（1892 - 1986），原名明昭，四川開縣（今屬重慶）人。中華人民共和國元帥，中國無產階級革命家、軍事家、中國人民解放軍的創建人和領導人。1912年入重慶軍政府將校學堂，次年參加護國、護法戰爭。1923年任四川東路討賊軍第一路前敵指揮官。被譽為川中名將。1926年入黨。1927年參加領導南昌起義。後留學蘇聯。1930年回國，歷任中央軍委委員、中共中央長江局軍委書記、紅軍學校校長兼政委、中央軍委總參謀長。抗日戰爭時期，任八路軍一二九師師長，率部創建晉冀豫抗日根據地。1940年組織所部參加百團大戰。解放戰爭時期，歷任晉冀魯豫軍區司令員、中原軍區司令員、第二野戰軍司令員，曾參與指揮淮海、渡江和西南等戰役。中華人民共和國成立後，歷任西南軍政委員會主席、軍事學院院長兼政委、人民革命軍事委員會副主席、國防委員會副主席、高等軍事學院院長兼政委、中共中央軍委副主席、全國人大常委會副委員長等職。1955年被授予元帥軍銜。是中共第七屆中央委員、第八至十一屆中央政治局委員。1986年10月7日病逝，終年94歲。主要軍事著作收入《劉伯承軍事文選》。

【圖像日期】

【圖像地點】

【圖像創建者】

【其他責任者】

【關鍵詞】劉伯承；軍隊；共產黨

八路軍129師師長劉伯承

[⏮ 上一记录](#) [📄 下一记录](#)

2、标引

<题名>=八路軍129師師長劉伯承（非必备）

<关键词>=劉伯承；軍隊；共產黨

<版本>=印刷

<内容摘要>=劉伯承（1892 - 1986），原名明昭，四川開縣（今屬重慶）人。中華人民共和國元帥，中國無產階級革命家、軍事家、中國人民解放軍的創建人和領導人。1912年入重慶軍政府將校學堂，次年參加護國、護法戰爭。1923年任四川東路討賊軍第一路前敵指揮官。被譽為川中名將。1926年入黨。1927年參加領導南昌起義。後留學蘇聯……………。

<内容类型>=照片

<语种>=chi

<出版日期>=2003.01

<出版地>=天津

<出版者>=天津人民美術出版社

<图像出处>=民國人物寫真

<图像>=mgrwxz/28-002.jpg

<分类名>=軍事;政治

<子类>=劉伯承

<参考文献>=《辭海》（1999年版 上海辭書出版社）

<姓名>=劉伯承（必备）



三、百年人物



[首页](#) [政治](#) [軍事](#) [經濟](#) [科學](#) [文化](#) [教育](#) [體育](#) [宗教](#) [綜合](#)



南昌起義時的劉伯承。

【圖像日期】

【圖像地點】

【圖像創建者】

【其他責任者】

【關鍵詞】劉伯承；軍隊；共產黨

[⏮ 上一记录](#) [⏭ 下一记录](#)

[版權聲明](#)



[首页](#) [政治](#) [軍事](#) [經濟](#) [科學](#) [文化](#) [教育](#) [體育](#) [宗教](#) [綜合](#)



1947年6月30日，劉伯承（前）、鄧小平（右2）率領晉冀魯豫野戰軍主力13萬人向大別山挺進，人民解放軍由戰略防禦轉入戰略進攻。

【圖像日期】1947.06.30

【圖像地點】

【圖像創建者】

【其他責任者】

【關鍵詞】國內戰爭；劉伯承；合影

[⏮ 上一记录](#) [⏭ 下一记录](#)

[版權聲明](#)



🔍 联系方式



南京图书馆官网：
<http://www.jslib.org.cn/>

联系人：丁文娟
联系电话：13512529772
QQ：527344602

